

**adngaleria**

c/ Mallorca, 205

08036 Barcelona

T. (+34) 93 451 0064

info@adngaleria.com

www.adngaleria.com

**Joan Pallé**

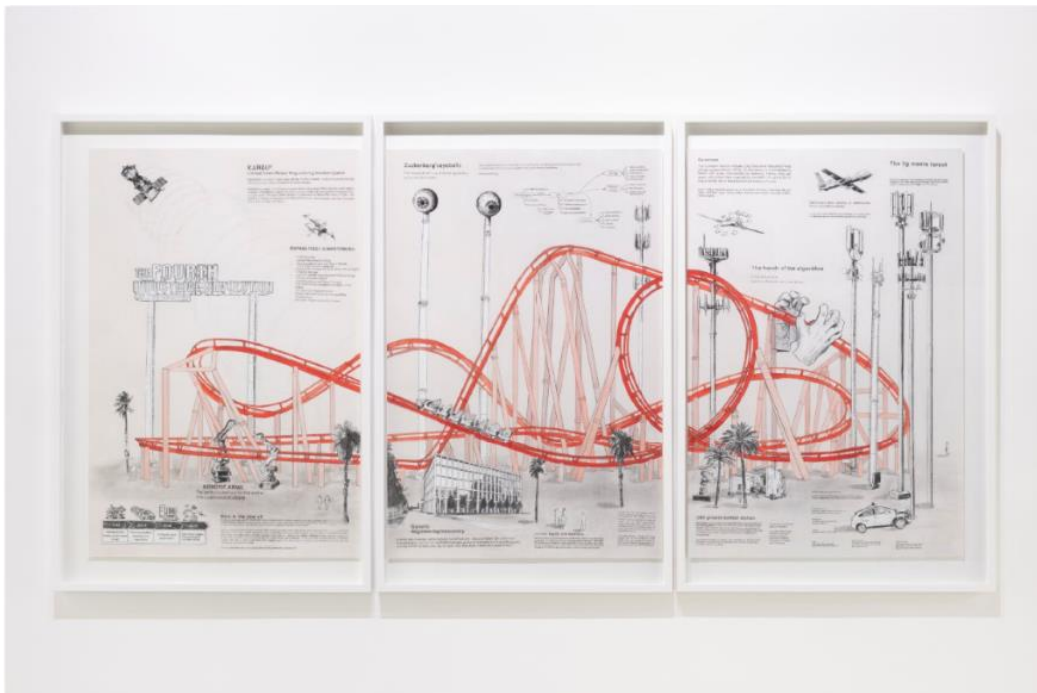
## ***Exploded views***

2023

To treat these issues Joan Pallé makes a series of two-dimensional works, small and large formats, in which codes of graphic design and scientific illustration are mixed. Although visual resources such as cutaway illustration and exploded views are used to construct the images, the artworks avoid the typical functional character associated with such images. Instead, they replace aseptic texts with a compilation of quotes, references and reflections on the political and moral implications of the military industry, as well as issues related to European policies and the fourth industrial revolution.

Para tratar estos temas Joan Pallé realiza una serie de trabajos bidimensionales, de pequeño y gran formato, en los que se mezclan códigos del diseño gráfico y la ilustración científica. Aunque para construir las imágenes se utiliza recursos visuales como el dibujo de corte (cutaway illustration) y la vista explosionada, las obras eluden el carácter funcional que suelen tener este tipo de imágenes. Para ello, los textos asépticos que suelen aparecer en este tipo de ilustración aquí están cambiados por una colección de citas, referencias y reflexiones sobre las implicaciones políticas y morales de la industria militar, así como temas relacionados con las políticas europeas y la cuarta revolución industrial.

Per tractar aquests temes, Joan Pallé realitza una sèrie de treballs bidimensionals, de petit i gran format, en els quals es barregen codis del disseny gràfic i la il·lustració científica. Tot i que per construir les imatges s'utilitzen recursos visuals com el dibuix de tall (cutaway illustration) i la vista explosionada, les obres eludeixen el caràcter funcional que acostumen a tenir aquest tipus d'imatges. Per això, els textos asèptics que solen aparèixer en aquest tipus d'il·lustració aquí són canviats per una col·lecció de cites, referències i reflexions sobre les implicacions polítiques i morals de la indústria militar, així com temes relacionats amb les polítiques europees i la quarta revolució industrial.



## ***The fourth industrial revolution roller coaster***

2022

Pencil, tracing paper, watercolors, crayons and gouache on paper.

Tritych: 107 x 72 cm paper.

Left and right part: 125 x 84 x 4 cm. framed.

Center part: 125 x 77,8 x 4 cm. framed.

Unique piece



## ***Anatomy of a European Warfare Device***

2023

Spray on honeycomb aluminium panel.

4 parts: 100 x 150 cm each.

Unique piece







## Anatomy of a European Warfare Device

2023

Spray on honeycomb aluminium panel.

4 parts: 100 x 150 cm each.

Unique piece



## Anatomy of a European Warfare Device

2023

Spray on honeycomb aluminium panel.

4 parts: 100 x 150 cm each.

Unique piece



adngaleria

c/ Mallorca, 205  
08036 Barcelona  
T. (+34) 93 451 0064  
info@adngaleria.com  
www.adngaleria.com



***A synthetic enterprise***

2023

Color pencils, letraset and gouache on paper.

37 x 28 cm; 46 x 37 x 3cm. framed

Unique piece



## ***Eurodrone 2023***

2023

Watercolor and tracing paper on paper.

31 x 42; 39 x 51 x 3 cm. framed

Unique piece



## ***We've seen the future and it's unmaned***

2023

Carbonpaper, offset print and gouache on paper.

39 x 27 cm; 47 x 36 x 3 cm. framed

Unique piece



## ***A transparent concept of violence***

2023

Laser print and tracing paper on paper.

36x 60 cm ; 45 x 70 x 3 cm. framed.

Unique piece



***Asymmetric wars for asymmetric futures***

2023

Laser print, tracing paper, watercolors and color pencil on paper.

42 x 60 cm; 50 x 70 x 3 cm. framed

Unique piece

## ***Enough space. Komponierhäusche***

2022

The work are part of the project Enough space, which presents a look at the natural environment as a place on the margins and explores the figure of the theorist or writer isolated in a cabin lost in nature. Pointing to the need for an antisocial attitude of the intellectual to ultimately create an hypersocial product. This work shows miniature representations of the different cabins isolated in nature in which the composer Gustav Mahler worked throughout his life. The project addresses the creator's need for an anti-social attitude to develop his artistic practice, which paradoxically only makes sense when presented in society.

Las obras forman parte del proyecto Enough space, que ofrece una mirada al entorno natural como un lugar en los márgenes y explora la figura del teórico o escritor aislado en una cabaña perdida en la naturaleza. Señalando la necesidad de una actitud antisocial por parte del intelectual para, en última instancia, crear un producto hypersocial. Esta obra presenta representaciones en miniatura de las diferentes cabañas aisladas en la naturaleza en las que el compositor Gustav Mahler trabajó a lo largo de su vida. El proyecto aborda la necesidad del creador de una actitud antisocial para desarrollar su práctica artística, la cual paradójicamente solo cobra sentido cuando se presenta en la sociedad.

Les obres formen part del projecte Enough space, que presenta una mirada a l'entorn natural com un lloc als marges i explora la figura del teòric o escriptor aïllat en una cabana perduda a la natura. Assenyalant la necessitat d'una actitud antisocial per part de l'intel·lectual per, en última instància, crear un producte hypersocial. Aquesta obra mostra representacions en miniatura de les diferents cabanes aïllades a la natura on el compositor Gustav Mahler va treballar al llarg de la seva vida. El projecte aborda la necessitat del creador d'una actitud antisocial per desenvolupar la seva pràctica artística, la qual, paradògicament, només cobra sentit quan es presenta a la societat.

# adngaleria

c/ Mallorca, 205  
08036 Barcelona  
T. (+34) 93 451 0064  
info@adngaleria.com  
www.adngaleria.com



***Enough space. Komponierhäusche***

2022

Wood, cardboard and acrylic paint.

Triptych: 23 x 20 x 16 cm; 23 x 26 x 23 cm; 22 x 23 x 20 cm.

Unique piece

## ***Enough space. Prospect Cottage***

2018

The work are part of the project Enough space, which presents a look at the natural environment as a place on the margins and explores the figure of the theorist or writer isolated in a cabin lost in nature. Pointing to the need for an antisocial attitude of the intellectual to ultimately create an hypersocial product. In this case, the artwork depicts a miniature reproduction of Prospect Cottage, the house owned by Derek Jarman on the south coast of the United Kingdom. It served as a refuge for the filmmaker in the last years of his life. During the periods he spent in the cottage, Jarman filmed the movie 'The Garden' and wrote the book 'Modern Nature.' Jarman lived in the cottage until his death due to complications related to HIV.

Las obras forman parte del proyecto Enough space, que ofrece una mirada al entorno natural como un lugar en los márgenes y explora la figura del teórico o escritor aislado en una cabaña perdida en la naturaleza. Señalando la necesidad de una actitud antisocial por parte del intelectual para, en última instancia, crear un producto hipersocial. En este caso, la obra muestra una reproducción en miniatura de Prospect Cottage, la casa que Derek Jarman tenía en la costa sur del Reino Unido. Sirvió como refugio para el cineasta en los últimos años de su vida. Durante los períodos que pasó en la cabaña, Jarman filmó la película 'The Garden' y escribió el libro 'Modern Nature'. Jarman vivió en la cabaña hasta su muerte debido a complicaciones relacionadas con el VIH.

Les obres formen part del projecte Enough space, que presenta una mirada a l'entorn natural com un lloc als marges i explora la figura del teòric o escriptor aïllat en una cabana perduda a la natura. Assenyalant la necessitat d'una actitud antisocial per part de l'intel·lectual per, en última instància, crear un producte hipersocial. En aquest cas, l'obra mostra una reproducció en miniatura de Prospect Cottage, la casa en la que tenia Derek Jarman a la costa del sud del Regne Unit. Va servir de refugi per al cineasta en els últims anys de la seva vida. Durant els períodes que va passar a la cabana, Jarman va filmar la pel·lícula The garden i va escriure el llibre, Modern Nature. Jarman va viure a la cabana fins a la seva mort per complicacions relacionades amb el VIH.



# adngaleria

c/ Mallorca, 205  
08036 Barcelona  
T. (+34) 93 451 0064  
info@adngaleria.com  
www.adngaleria.com



***Enough space. Prospect Cottage***

2018

Wood, cartboard and tripod.

50 x 60 x 135 cm.

Unique piece

## ***Enough space:***

### ***Lowry's letter / A magnificent place to live, work, or commit suicide***

2018

The work are part of the project *Enough space*, which explores the figure of the theorist or writer isolated in a cabin lost in nature. Pointing to the need for an antisocial attitude of the intellectual to ultimately create an hypersocial product. "A magnificent place to live, work, or commit suicide" is a phrase taken from a letter that the writer Malcom Lowry sent his editor Gerald Noxon. In the letter, Malcolm invites his friend to visit him in the cabin in the town where the author lived for years on the Canadian coast. The sculpture shows the moment where Lowry's cabin was set on fire destroying the only copy he had of the unpublished book *In ballast to the white sea*.

Las obras forman parte del proyecto *Enough space*, que explora la figura del teórico o escritor aislado en una cabaña perdida en la naturaleza. Señalando la necesidad de una actitud antisocial por parte del intelectual para, en última instancia, crear un producto hypersocial. "A magnificent place to live, work, or commit suicide" es una frase tomada de una carta que el escritor Malcom Lowry envió a su editor Gerald Noxon. En la carta, Malcolm invita a su amigo a visitarlo en la cabaña en el pueblo donde el autor vivió durante años en la costa canadiense. La escultura muestra el momento en que la cabaña de Lowry fue incendiada, destruyendo la única copia que tenía del libro inédito "In Ballast to the White Sea".

Les obres formen part del projecte *Enough space*, que explora la figura del teòric o escriptor aïllat en una cabana perduda a la natura. Assenyalant la necessitat d'una actitud antisocial per part de l'intel·lectual per, en última instància, crear un producte hypersocial. "A magnificent place to live, work, or commit suicide" és una frase treta d'una carta que l'escriptor Malcom Lowry va enviar al seu editor Gerald Noxon. A la carta, Malcolm convida el seu amic a visitar-lo a la cabana al poble on l'autor va viure durant anys a la costa canadenca. La escultura mostra el moment en què la cabana de Lowry va ser incendiada, destruint l'única còpia que tenia del llibre inèdit "In Ballast to the White Sea".



## ***Enough space. Lowry's letter***

2019

Pencil on paper and book page framed.

Unique piece



***Enough space. A magnificent place to live, work, or commit suicide***

2018

Wood, cartboard and tripod

50 x 40 x 135 cm

## ***Enough space. Cabins collection***

2018

The work are part of the project Enough space, which presents a look at the natural environment as a place on the margins and explores the figure of the theorist or writer isolated in a cabin lost in nature. Pointing to the need for an antisocial attitude of the intellectual to ultimately create an hipersocial product. These works are part of the project Enough space. The work presents reproductions of the cabins where the following have lived: H. D. Thoreau, Theodore Kaczyinski "Unabomber", Virginia Wolf and Le Corbusier.

Las obras forman parte del proyecto Enough space, que ofrece una mirada al entorno natural como un lugar en los márgenes y explora la figura del teórico o escritor aislado en una cabaña perdida en la naturaleza. Señalando la necesidad de una actitud antisocial por parte del intelectual para, en última instancia, crear un producto hipersocial. Estas obras forman parte del proyecto Enough space. La obra presenta reproducciones de las cabañas donde vivieron los siguientes: H. D. Thoreau, Theodore Kaczyinski "Unabomber", Virginia Woolf y Le Corbusier.

Les obres formen part del projecte Enough space, que presenta una mirada a l'entorn natural com un lloc als marges i explora la figura del teòric o escriptor aïllat en una cabana perduda a la natura. Assenyalant la necessitat d'una actitud antisocial per part de l'intel·lectual per, en última instància, crear un producte hipersocial. Aquestes obres formen part del projecte Enough space. La obra presenta reproduccions de les cabanes on van viure els següents: H. D. Thoreau, Theodore Kaczyinski 'Unabomber', Virginia Woolf i Le Corbusier.

# adngaleria

c/ Mallorca, 205  
08036 Barcelona  
T. (+34) 93 451 0064  
info@adngaleria.com  
www.adngaleria.com



***Enough space. Cabins collection***

2018

Wood, cardboard and acrylic paint.

25 x 150 x 130 cm.

Unique piece

## ***Enough space. Barnhill***

2018

This project presents a look at the natural environment as a place on the margins and explores the figure of the theorist or writer isolated in a cabin lost in nature. Pointing to the need for an antisocial attitude of the intellectual to ultimately create an hipersocial product.

*Barnhill* shows a miniature reproduction of Barnhill, the house in which George Orwell was working on his novel *Nineteen Eighty-Four*. Barnhill is an isolated house on the island of Jura in Scotland. Orwell used the house as a refuge to write his novel when he was deeply affected by tuberculosis. The reproduction of the house seeks to evoke, the experience of isolation and tension between the destruction of the author's body by his illness and the production of what would end up being his greatest book.



***Enough space. Barnhill***

2018

Fusta, cartolina i pintura acrílica

60 x 160 x 100 cm.

Unique piece



## ***Inventory of Love***

2021

The project *Inventory of Love* focuses on the representations of non-monogamous relationships in cinema. From "Design for living" (1933, Ernst Lubitsch), to "Jules et Jim" (1962, François Truffaut) or "Lions love" (1969, Agnès Varda) to new Netflix series. Films that have approached concepts such as open relationships, ménage à trois, and orgies. We see a wide range of film productions that have delved into these ideas. The project tries to carry out a multidisciplinary visual essay referencing the portrayals of non-monogamous relationships within films, analyzing their emancipatory potential and the deficiencies and naiveties that they may show.

El proyecto *Inventory of Love* se centra en las representaciones de relaciones no monógamas en el cine. El proyecto rescata todas aquellas películas que se han aproximado a conceptos como el ménage à trois, relaciones abiertas, orgías y otras no-monógamas. Desde *Design for living* (1933, Ernst Lubitsch), pasando por *Jules et Jim* (1962, François Truffaut) o *Lions love* (1969, Agnès Varda) hasta las nuevas series de Netflix, encontramos un gran abanico de producciones cinematográficas que se han aproximado a estas ideas. El proyecto trata de realizar un ensayo visual multidisciplinario referenciando las representaciones llevadas a cabo en las películas elegidas como objeto de estudio con la intención de analizar su potencial emancipador, pero también las carencias e ingenuidades que estas muestran.

El projecte *Inventory of Love* investiga sobre les representacions de relacions no monògames al cinema. El projecte es fixa en totes aquelles pel·lícules que s'han aproximat a conceptes com el ménage à trois, relacions obertes, orgies i altres no-monògames. Des de *Design for living* (1933, Ernst Lubitsch), passant per *Jules et Jim* (1962, François Truffaut) o *Lions love* (1969, Agnès Varda) fins a les noves sèries de Netflix, trobem un gran ventall de produccions cinematogràfiques que s'han aproximat a aquestes idees. El projecte tracta de realitzar un assaig visual multidisciplinari referenciant les representacions dutes a terme en les pel·lícules elegides com a objectes d'estudi amb la intenció d'analitzar el seu potencial emancipador, però també les mancances i ingenuïtats que aquestes en mostren.



## ***Los idiotas***

2021

Aluminum, steel wire and polymer clay

70 x 60 x 120 cm

Unique piece



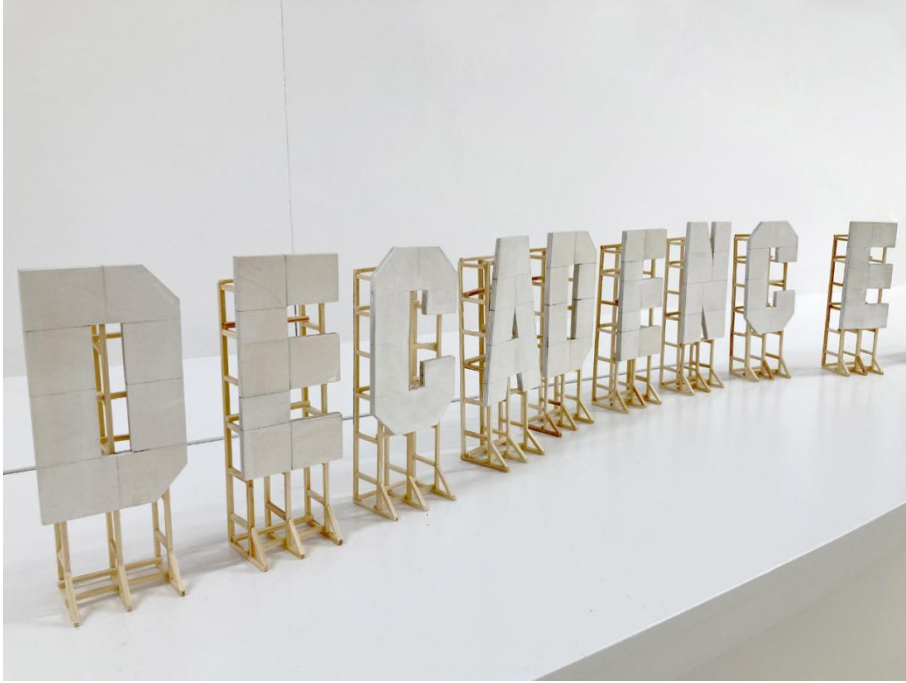
## ***Vitrina Lions Love***

2021

Collage with archival documents on wooden box and plexiglass

76 x 58,5 x 7 cm

Unique piece



## ***We reject decadence***

2021

Wood and paint

19 x 7,40 x 5 cm each letter

Unique piece



## ***Vitrina Jules et Jim II***

2021

Collage with archival documents on wooden box and plexiglass

110 x 76 x 7 cm

Unique piece

# adngaleria

c/ Mallorca, 205  
08036 Barcelona  
T. (+34) 93 451 0064  
info@adngaleria.com  
www.adngaleria.com



***Gilda, George and Tom. Design for living***

2021

Clay and epoxy resin

26 x 20 x 28 cm

Unique piece

## ***The glorious tragedy of youth***

2019

The works in this project propose a humorous/critical look at how feelings of teenage depression are exploited by the entertainment industry to build a romantic mythology around the idea of youth that collides with the precarious reality of younger people.

Las obras en este proyecto proponen una mirada humorística/crítica sobre cómo los sentimientos de depresión adolescente son explotados por la industria del entretenimiento para construir una mitología romántica en torno a la idea de juventud que choca con la precaria realidad de los jóvenes.

Les obres d'aquest projecte proposen una mirada humorística/crítica sobre com els sentiments de depressió adolescent són explotats per la indústria de l'entreteniment per construir una mitologia romàntica al voltant de la idea de joventut que xoca amb la precària realitat dels joves.



***The glorious tragedy of youth. Alphaville's song***

2019

Luminous sign, steel chain and carabiners.

120 x 70 x 25 cm.



adngaleria

c/ Mallorca, 205  
08036 Barcelona  
T. (+34) 93 451 0064  
info@adngaleria.com  
www.adngaleria.com



***The glorious tragedy of youth. At least we are young***

2019

Luminous sign.

100 x 55 x 20 cm.

## ***Ecstasy pill***

This piece is a small tribute to the psychedelic experiences of the artist teenage years. It remembers the rave parties made secretly in the forests around his hometown, Lleida, to which he used to go.

Esta pieza es un pequeño homenaje a las experiencias psicodélicas de la adolescencia del artista. Recuerda las fiestas rave realizadas en secreto en los bosques alrededor de su ciudad natal, Lleida, a las que solía asistir.

Aquesta peça és un petit homenatge a les experiències psicodèliques de l'adolescència de l'artista. Recorda les festes rave realitzades en secret als boscos al voltant de la seva ciutat natal, Lleida, a les quals solia anar.

adngaleria

c/ Mallorca, 205  
08036 Barcelona  
T. (+34) 93 451 0064  
info@adngaleria.com  
www.adngaleria.com



***Christmas tree ecstasy pill***

2018

Polystyrene, acrylic resin, fiberglass, enamel and speaker stand.

220 x 80 x 23 cm.

# adngaleria

c/ Mallorca, 205  
08036 Barcelona  
T. (+34) 93 451 0064  
info@adngaleria.com  
www.adngaleria.com



## ***Antifa ecstasy pill***

2023

Acrylic resin and fiberglass.

40 x 30 x 30 cm. aprox.

Unique piece

## ***Negativeland***

2018

This project constitutes an artistic contemplation of the concept of negativity within public spaces. The artist has crafted drawings and sculptures utilizing images sourced from the media. Joan Pallé's focus lies in delving into the ritualistic and symbolic manifestations that arise from conflicts within public spaces, stemming from the imposition of the civilizing urban model. These phenomena resonate particularly with Pallé's generation, given the intensity of the crises witnessed in the streets over the past decade (such as 11-M, Can Vies, and separatist demonstrations).

Este proyecto constituye una contemplación artística del concepto de negatividad en los espacios públicos. El artista ha elaborado dibujos y esculturas utilizando imágenes provenientes de los medios de comunicación. El enfoque de Joan Pallé radica en adentrarse en las manifestaciones rituales y simbólicas que surgen de los conflictos en los espacios públicos, derivados de la imposición del modelo civilizador urbano. Estos fenómenos resuenan especialmente con la generación de Pallé, dada la intensidad de las crisis presenciadas en las calles durante la última década (como el 11-M, Can Vies y manifestaciones separatistas).

Aquest projecte constitueix una contemplació artística del concepte de negativitat en els espais públics. L'artista ha creat dibuixos i escultures utilitzant imatges provinents dels mitjans de comunicació. L'enfocament de Joan Pallé radica en aprofundir en les manifestacions rituals i simbòliques que sorgeixen dels conflictes en els espais públics, derivades de la imposició del model civilizador urbà. Aquests fenòmens ressonen especialment amb la generació de Pallé, donada la intensitat de les crisis presenciades als carrers durant l'última dècada (com el 11-M, Can Vies i manifestacions secessionistes).

# adngaleria

c/ Mallorca, 205  
08036 Barcelona  
T. (+34) 93 451 0064  
info@adngaleria.com  
www.adngaleria.com



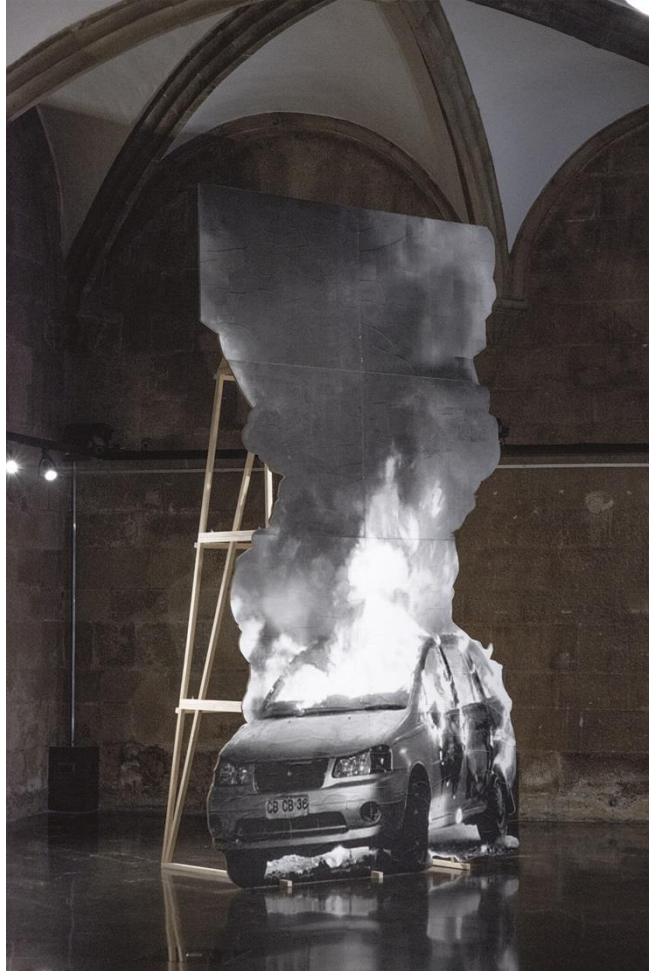
## ***Negativland***

2018

Exhibition view at Fundació Arranz Bravo

adngaleria

c/ Mallorca, 205  
08036 Barcelona  
T. (+34) 93 451 0064  
info@adngaleria.com  
www.adngaleria.com



***Negativland***

2018

Exhibition view at IEI Lleida

# adngaleria

c/ Mallorca, 205  
08036 Barcelona  
T. (+34) 93 451 0064  
info@adngaleria.com  
www.adngaleria.com



## ***Negativland***

2018

Exhibition view at Fundació Arranz Bravo





***Negativeland***

2018

Exhibition view at IEI Lleida

adngaleria

c/ Mallorca, 205  
08036 Barcelona  
T. (+34) 93 451 0064  
info@adngaleria.com  
www.adngaleria.com



***Negativland. El espectador contra el espectáculo***

2018

Tracing paper and typeface sheets on paper

43 x 30 cm

Unique piece

## ***Okupes vs. TV3***

2018

The work is based on the events that took place in Barcelona on May 26 2014, in the context of the protests linked to the eviction of the occupied social center Can Vies where the protesters set fire to a TV3 television van. The work combines the image of two forces operating in the public space from different positions and proposes a reflection around the idea of representation. On the one hand the media as the producers of legitimate speech. On the other hand, the protesters acting as a counter power with their own bodies, blocking the public space: rebelling against the representation that the media makes of them.

La obra se basa en los eventos que tuvieron lugar en Barcelona el 26 de mayo de 2014, en el contexto de las protestas vinculadas al desalojo del centro social ocupado Can Vies, donde los manifestantes prendieron fuego a una furgoneta de televisión de TV3. La obra combina la imagen de dos fuerzas que operan en el espacio público desde posiciones diferentes y propone una reflexión en torno a la idea de representación. Por un lado, los medios de comunicación como productores de un discurso legítimo. Por otro lado, los manifestantes actuando como un contra poder con sus propios cuerpos, bloqueando el espacio público: rebelándose contra la representación que los medios hacen de ellos.

La obra es basa en els esdeveniments que van tenir lloc a Barcelona el 26 de maig de 2014, en el context de les protestes vinculades a l'enderrocament del centre social ocupat Can Vies, on els manifestants van incendiar una furgoneta de televisió de TV3. La obra combina la imatge de dues forces que operen en l'espai públic des de posicions diferents i proposa una reflexió entorn de la idea de representació. D'una banda, els mitjans de comunicació com a productors d'un discurs legítim. De l'altra, els manifestants actuant com a contrapoder amb els seus propis cossos, bloquejant l'espai públic: rebelejant-se contra la representació que els mitjans fan d'ells.



## ***Okupes vs. TV3***

2018

Pottery and silkscreen on steel plate

Pottery: 18 x 30 x 20 cm.

Silkscreen: 65 x 90 cm.

Unique piece



## ***Okupes vs. TV3***

2018

Pottery and silkscreen on steel plate

Pottery: 18 x 30 x 20 cm.

Silkscreen: 65 x 90 cm.

Unique piece

## ***Postfordism & seduction***

2018

Taking as starting point the book Preliminary Materials for a Theory of the Young-Girl from TIQQUN, this project investigates phenomena related to sex-effective relationships in contemporary western urban societies; drawing links between the model of relations that we find in any European metropolis and the neoliberal economic model. In both cases, market freedom leads to excessive commercialism and a spirit of accumulation, both in the monetary aspect and in the accumulation of bodies. Applying the use of financial language to the affections and bodies, the drawings show a schematization of the processes that lead to this terrible condition of the body as a commodity.

Tomando como punto de partida el libro 'Preliminary Materials for a Theory of the Young-Girl' de TIQQUN, este proyecto investiga fenómenos relacionados con las relaciones afectivo-sexuales en las sociedades urbanas contemporáneas del occidente, estableciendo vínculos entre el modelo de relaciones que encontramos en cualquier metrópoli europea y el modelo económico neoliberal. En ambos casos, la libertad de mercado conduce a un comercialismo excesivo y a un espíritu de acumulación, tanto en el aspecto monetario como en la acumulación de cuerpos. Aplicando el lenguaje financiero a los afectos y los cuerpos, los dibujos muestran una esquematización de los procesos que llevan a esta terrible condición del cuerpo como una mercancía.

Prenent com a punt de partida el llibre 'Preliminary Materials for a Theory of the Young-Girl' de TIQQUN, aquest projecte investiga fenòmens relacionats amb les relacions afectivo-sexuals a les societats urbanes contemporànies d'occident, establint vincles entre el model de relacions que trobem a qualsevol metrópoli europea i el model econòmic neoliberal. En ambdós casos, la llibertat de mercat condueix a un comercialisme excessiu i a un esperit d'acumulació, tant en l'aspecte monetari com en l'acumulació de cossos. Aplicant el llenguatge financer als afectes i els cossos, els dibuixos mostren una esquematització dels processos que condueixen a aquesta terrible condició del cos com a mercaderia.

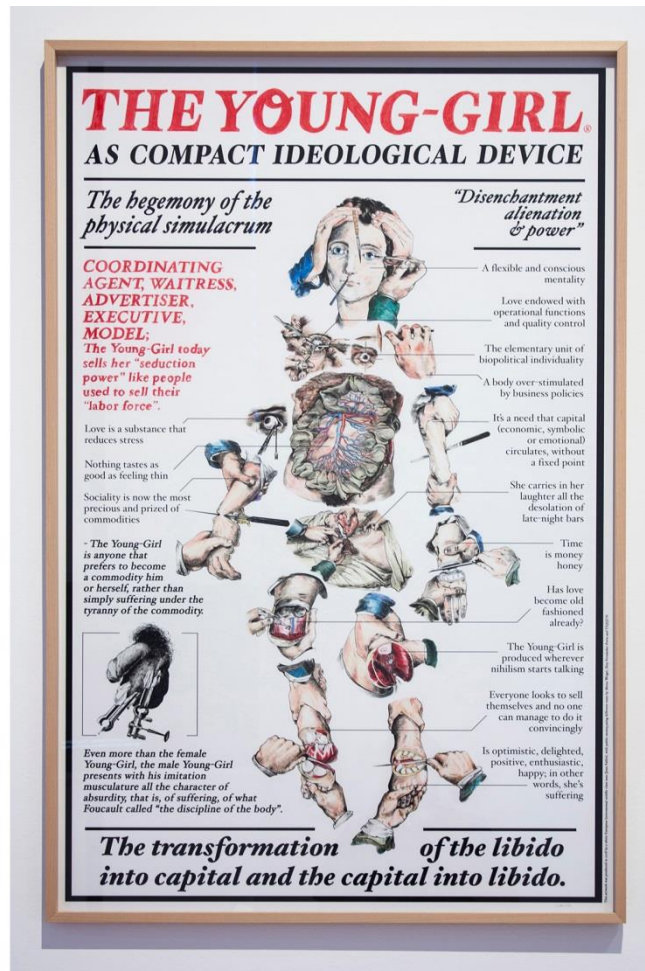


## *Postfordism & seduction*

2018

Inkjet print, ink and coloured pencils on paper 130 g/m<sup>2</sup>

Variable dimensions



**Biopolitical dissection 1, the Young girl as compact ideological device.**

2018

Inkjet print, ink and coloured pencils on paper 130 g/m2

84 x 129 cm





**Biopolitical dissection 2, the freelance lover.**

2018

Inkjet print, ink and coloured pencils on paper 130 g/m2

76 x 120 cm

## JOAN PALLÉ

Joan Pallé (Lleida, Espanya, 1989) Viu i treballa a Barcelona. Llicenciat en Belles arts (2017) per la Universitat de Barcelona. El seu treball es relaciona amb la teoria crítica, utilitzant irònicament l'imaginari visual hegemònic i introduint referències de la contracultura. En 2017 es converteix en artista resident en Fabra i Coats (Barcelona) a través del Programa de residències Sant Andreu Contemporani. Ha estat guardonat amb el premi art <35 art de Banc Sabadell i Galeria Trama. Ha rebut una beca Erasmus per a estudiar en la Middlesex University de Londres (2017).

En els últims anys ha rebut una beca de producció del Centre d'art la Panera (2017), el premi de Rocaumbert Fabrica de Creació (2019), la beca de residència i producció de Homessesions en col·laboració amb art 3 (2018), i una beca de recerca de la Sala d'Art Jove (Generalitat de Catalunya) i Macba (2018). També ha estat guardonat amb el Premi Biennal Larva al millor artista jove de Lleida (2017). El seu treball ha estat seleccionat per a la Biennal Europea Jove JCE (2017).

Les seves obres han estat exposades en Biennale Jeune Creation Européene. Le Beffroi, Ville de Montrouge, París (2017); Biennale Jeune Creation Européene at kunst bygningen i vrå, Dinamarca (2018); No es lo que aparece, Fabra i Coats, Barcelona; Mostra d'Art Urbá, Rocaumbert, Granollers (2017); Embarrat. La Gran Màquina IV, Tarrega; Centre d'Art la Panera, Lleida. Recientment, ha exposat individualment a la Fundació Arranz Bravo, Barcelona i al Institut d'Estudi llerdencs, Lleida.

Des de setembre de 2020, viu a Basilea, Suïssa, estudiant el programa de Màster del Institut Kunst en HGK, FHNW. Des del seu trasllat a Suïssa, s'ha unit al projecte d'habitatges col·lectius i espais oberts PALAZZINA a Basilea. Forma part de l'equip de comissariat de les exposicions de l'espai. La seva primera exposició a Suïssa ha estat en Giullieta, Basilea, on va ser convidat el mes de febrer passat a participar en una mostra col·lectiva.

## JOAN PALLÉ

Joan Pallé (Lleida, España, 1989) Vive y trabaja en Barcelona. Licenciado en Bellas Artes (2017) por la Universidad de Barcelona. Su trabajo se relaciona con la teoría crítica, utilizando irónicamente el imaginario visual hegemónico e introduciendo referencias de la contracultura. En 2017 se convierte en artista residente en Fabra i Coats (Barcelona) a través del Programa de residencias Sant Andreu Contemporani. Ha sido galardonado con el premio art <35 art de Banc Sabadell y Galeria Trama. Ha recibido una beca Erasmus para estudiar en la Middlesex University de Londres (2017).

En los últimos años ha recibido una beca de producción del Centre d'art la Panera (2017), el premio de Rocaumbert Fabrica de Creació (2019), la beca de residencia y producción de Homessesions en colaboración con art 3 (2018), y una beca de investigación de la Sala d'Art Jove (Generalitat de Catalunya) y Macba (2018). También ha sido galardonado con el Premio Biennial Larva al mejor artista joven de Lleida (2017). Su trabajo ha sido seleccionado para la Bienal Europea Joven JCE (2017).

Sus obras han sido expuestas en Biennale Jeune Creation Européene. Le Beffroi, Ville de Montrouge, París (2017); Biennale Jeune Creation Européene at kunst bygningen i vrå, Dinamarca (2018); No es lo que aparece, Fabra i Coats, Barcelona; Mostra d'Art Urbá, Rocaumbert, Granollers (2017); Embarrat. La Gran Màquina IV, Tarrega; Centre d'Art la Panera, Lleida. Recientemente, ha expuesto individualmente en la Fundació Arranz Bravo, Barcelona y en el Institut d'Estudi Ilerdencs, Lleida.

Desde septiembre de 2020, vive en Basilea, Suiza, estudiando el programa de Máster del Institut Kunst en HGK, FHNW. Desde su traslado a Suiza, se ha unido al proyecto de viviendas colectivas y espacios abiertos PALAZZINA en Basilea. Forma parte del equipo de comisariado de las exposiciones del espacio. Su primera exposición en Suiza ha sido en Giullieta, Basilea, donde fue invitado el pasado mes de febrero a participar en una muestra colectiva.

## JOAN PALLÉ

Joan Pallé (Lleida, Spain, 1989) Lives and works in Barcelona. He obtained a BA in Fine Arts (2017) from the University of Barcelona. His work relates to critic theory, ironically using the hegemonic visual imaginary and introducing references from the counterculture. In 2017 he became artist-in-residence at Fabra i Coats (Barcelona) through the Sant Andreu Contemporani residency Program. He has been awarded art <35 art Price from Banc Sabadell and Galeria Trama. He has received an Erasmus scholarship to study at Middlesex University in London (2017).

In recent years he has received a production grant from Centre d'art la Panera (2017), an award from Rocaumbert Fabrica de Creació (2019), Residency and production grant from Homessesions in collaboration with art 3 (2018), and an investigation grant from the Sala d'Art Jove (Generalitat de Catalunya) and Macba (2018). He has also been awarded the Biennial Larva Award for the best Young artist from Lleida (2017). His work has been selected for the JCE Young European Biennale (2017).

His works has been exhibited at Biennale Jeune Creation Européene. Le Beffroi, Ville de Montrouge, Paris (2017); Biennale Jeune Creation Européene at kunst bygningen i vrå, Danmark (2018); No es lo que aparece, Fabra i Coats, Barcelona; Mostra d'Art Urbá, Rocaumbert, Granollers (2017); Embarrat. La Gran Màquina IV, Tarrega; Centre d'Art la Panera, Lleida. In recent years he had solo exhibitions in Fundació Arranz Bravo, Barcelona and Institut d'Estudi Ilerdencs, Lleida.

Since September 2020, he lives in Basel, Switzerland, studying the Institut Kunst Masters program at HGK, FHNW. Since he is established in Switzerland, he has joined the off space and collective housing project PALAZZINA in Basel. He is taking part in the curating team of the exhibitions at the space. His first exhibition in Switzerland has been at Giullietta, Basel where he was invited last February to participate in a group show.

**JOAN PALLÉ** (Lleida, Spain, 1989)

## SOLO EXHIBITIONS / EXPOSICIONES INDIVIDUALES

**2023**

*Exploded Views*, ADN Galeria, Barcelona.  
*L'and art 23*, Andorra.

**2022**

*Inmoral tales*, Rocaumbert, Granollers.

**2021**

*L'amor altre*, ADN Galeria, Barcelona.

**2020**

*Negativeland 2*, Tecla Sala, L'Hospitalet.

**2019**

*The glorious tragedy of youth*, Sala Soler i Palet, Terrassa.

**2018**

*A magnificent place to live, work, or commit suicide*, Art 3, Valence.  
*Negativeland*, Sala gòtica del Institut d'Estudis Ilerdencs, Lleida.

**2016**

*Una velada romàntica*, Sala usurpada, Barcelona.

## GROUP EXHIBITIONS / EXPOSICIONES COLECTIVAS

### 2024

*Ghost rider* ft Cayetano Truyols, LaCapella, Barcelona.  
*C-A-L-M*, La Meute Art Center, Lauzane.  
*We protect you from yourselves*, ADN Galeria, Barcelona.

### 2023

*Swab*, AND Galeria, Barcelona.

### 2022

*Narcohumanisme*, Bòlit, Girona.  
*ARCO*, ADN Galeria, Madrid.

### 2021

*Guanyar-se el pa*, Fabra i Coats, Barcelona.  
*ArxiuRAR*, Espai Casinet, El Masnou.

### 2020

*Panorama 4*, Galería Fran Reus, Palma.

### 2019

*Pas 3: Irrupció*, Sala d'Art Jove, Barcelona.  
*Toute minute intermédiaire*, Le Pupitre, Alger.  
*Beques art i natura 2017-2018*, Centre d'art La Panera, Lleida.  
*Futuros cancelados*. Galería Lucía Mendoza, Madrid.

### 2018

*The whole world is watching*, Festival Panoramic. Rocaumbert, Granollers.  
Biennale Jeune Creation Européene. Centrul de interes, Cluj-Napoca. Rumania.  
Biennial d'art català, Centre d'art Maristany, Sant Cugat.  
Biennale Jeune Creation Européene. Science and art center. Lithuania.  
*Patrim 2017*, Museu can Framis. Barcelona.  
*No es lo que aparece*, Fabra i Coats. Barcelona.  
Biennale Jeune Creation Européene, Kunstbygningen i Vrâ, Højskolevej.  
*Premi fundació Reddis*, Museu de Reus.

## **2017**

Biennial LARVA. IEI. Lleida.  
Biennale Jeune Creation Européene, Le Beffroi, Ville de Montrouge. Paris.  
MAU, Rocaumbert. Granollers.  
*Seismes*. Fabra i Coats. Barcelona.  
Sense títol, Universitat de Barcelona.  
Art<35, Sala Parés. Barcelona.  
Embarrat. La Gran Màquina IV. Tàrraga.

## **2016**

*Distribución perturbadora*, Barcelona.  
Jornades de portes obertes. Centre d'art La Panera, Lleida.  
*Hacer sitio*, Sala Usurpada. Barcelona.  
*Flash sessions 2*, Universitat de Barcelona.  
*Flash Sessions*, Universitat de Barcelona.

## **COLLECTIONS / COLECCIONES**

Fundació Patrim, Universitat de Barcelona.  
Diezy7, Barcelona.  
MACBA Museu d'Art Contemporani de Barcelona.

## AWARDS & RESIDENCIES / PREMIOS Y RESIDENCIAS

### 2019

Art residence and production grant, Fundació Jiser, Algiers.  
Jeune Creation Européenne, Montoruge, Paris.

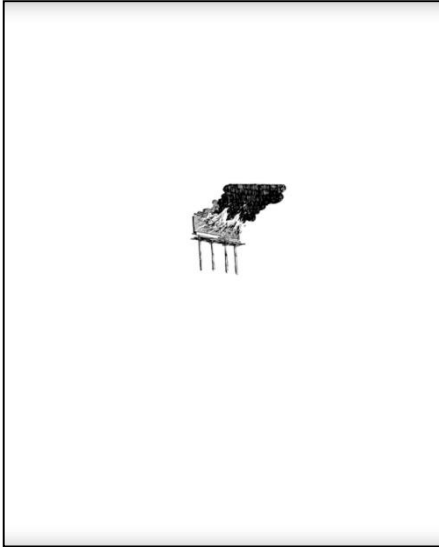
### 2018

Production grant, Sala d'art jove, Barcelona.  
Art residency and production grant, Art 3 in collaboration with Homesessions, Valence.  
Art residency at Roca Umbert fàbrica de creació, Granollers.  
Research grant, la Escocesa, Barcelona.

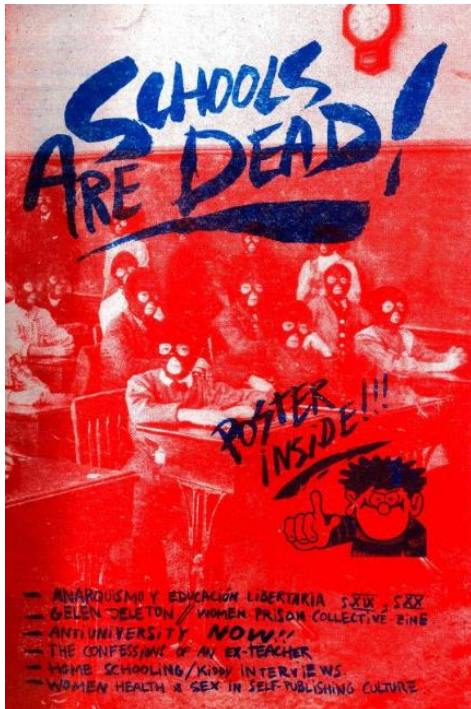
### 2017

Selected project and production grant, Baumannlab, Terrassa.  
Research grant, Sala d'art jove in collaboration with MACBA, Barcelona.  
Biennial Larva Price, IEI, Lleida.  
Centre d'art i natura de Farrera and La Panera. Artist Residency and production grant, Lleida.  
Sant Andreu Contemporani – Fabra i Coats. Artist Residency and production grant. Barcelona.  
Art >35. Selected Artist and production grant. Galeria Trama. Barcelona.  
Mostra d'Art Urbà. Roca Umbert Fàbrica de les arts. Selected artist and production grant. Granollers.  
Bienal LARVA. Institut d'Estudis Ilerdencs. Selected Artist. Lleida.





**Joan Pallé. Negativland 2**  
Fundació Arranz-Bravo  
2020



**Schools Are Dead!**  
Dorothy Spencer and Joan Pallé  
2018

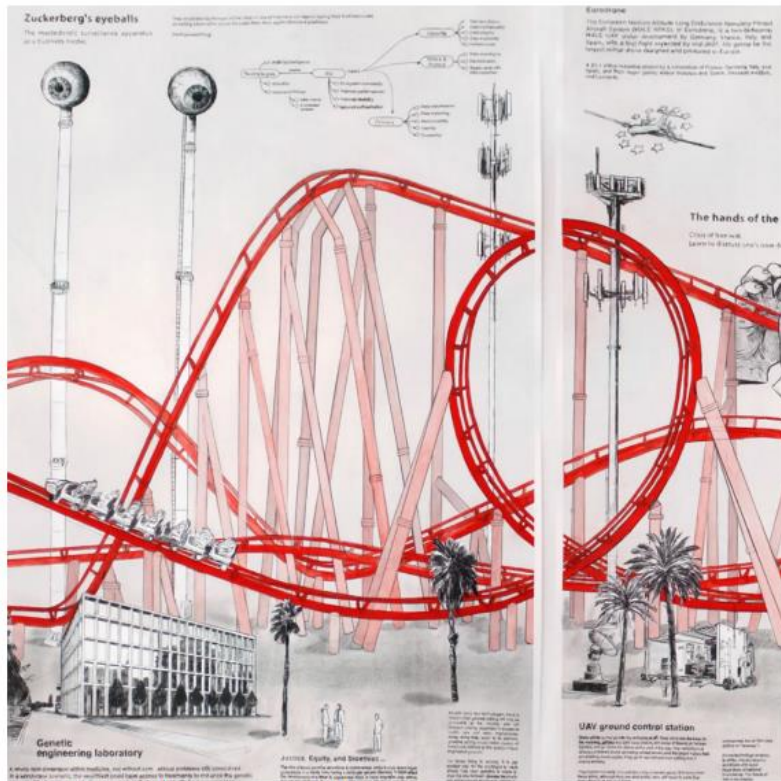
# exibart



24  
 NOVIEMBRE 2023

## Joan Pallé. *Exploded views*

La exposición de Joan Pallé, *Exploded views* (02.12.2023 – 03.02.2024), la segunda individual del artista en ADN Galería, muestra los resultados de la investigación que Pallé ha llevado a cabo sobre el Eurodrone: un proyecto conjunto de los gobiernos de España, Italia, Francia y Alemania, para el desarrollo del primer avión de combate no tripulado producido enteramente en Europa. No se trata solo de un proyecto tecnológico, sino de un objeto útil para abordar temas relacionados con los problemas éticos del uso de drones en conflictos armados. Para tratar estos temas, Joan Pallé realiza una serie de trabajos bidimensionales, de pequeño y gran formato, en los que se mezclan códigos del diseño gráfico y la ilustración científica.



Joan Pallé, 'Exploded Views', 2023. Cortesía de: ADN Galería.

ENSAYO &gt;

## ■ Narcocapitalismo: por qué el sistema nos necesita colocados y anestesiados

La exposición 'Narcocapitalismo' en Girona y varios ensayos de reciente publicación indagan en la "sociedad de la anestesia" o cómo el tráfico e ingesta de sustancias nos organiza socialmente



En primer plano, 'Christmas tree, ecstasy pill', del artista Joan Pallé.  
CARLES PALACIO

**NOELIA RAMÍREZ**

Girona - 26 MAR 2022 - 03:42 CET



Dice el ensayista belga Laurent de Sutter (Bruselas, 44 años) que para entender lo bien que se llevan las drogas con el orden capitalista basta con retroceder a la crisis económica global de 2008. “Cuando todo el mundo se asustó con predicciones sobre el inminente desmoronamiento del sistema porque nadie aportaba capital a los bancos, la inyección masiva de liquidez la aportó el narcotráfico. Parece un chiste, pero fue real: los narcos salvaron el sistema capitalista”. Que el dinero de la droga [rescatara al sistema bancario](#), un hecho que denunció la ONU en 2009, no sorprende al autor de [Narcocapitalismo: para acabar con la sociedad de la anestesia](#) (Reservoir Books, 2021).



## Joan Pallé, una visió del cinema des de l'escultura

Ramon Casalé Soler 20 jul. 2021

*Aquest anys se celebra el 10è aniversari d'Art Nou, esdeveniment anual organitzat per Art Barcelona, que permet veure el treball d'artistes joves durant els mesos d'estiu a diferents espais, tant de Barcelona com d'Hospitalet de Llobregat. En la present edició participen una vuitantena de creadors que mostren els seus treballs recents a 32 galeries i espais. Conjuntament amb les exposicions individuals i col·lectives es desenvolupen una sèrie d'activitats, com per exemple visites guiades, tallers per a joves comissaris i artistes, programes per a col·leccionistes i performances.*

Joan Pallé. *L'amor altre*.  
ADN galeria.  
Mallorca, 205 Barcelona.  
Fins a l' 11 de setembre 2021

Art Nou es pot considerar com una plataforma de l'art emergent que serveix per donar visibilitat als joves creadors -menors de 35 anys- on es pot apreciar el grau de qualitat de les seves propostes, fent que les galeries s'hi fixin per després formar part del circuit comercial. Tanmateix, les galeries que mostren les obres dels artistes opten al Premi Art Nou 2021, on la millor peça obtindrà 2.000 € que dona La Capella (ICUB), atorgat per un jurat compost per Pilar Cruz, Núria Gómez i Ismael Chappaz.

### *Joan Pallé a ADN*

Dins Art Nou ADN galeria presenta l'obra de Joan Pallé (Lleida, 1989), que actualment viu i treballa a la ciutat suïssa de Basilea, ja que està realitzant un Màster a l'Institut Kunst en HGK, FHNW. El títol de l'exposició és *L'amor altre*, mitjançant un grup de petites escultures, cartells, revistes, *flyers* i entrades de cinema, amb l'objectiu d'ensenyar al públic "els resultats de la seva particular recerca sobre les representacions de relacions no monògames al cinema".



A pesar de la seva joventut ha exhibit els seus treballs en diferents ciutats catalanes i europees. És llicenciat en Belles Arts per la Universitat de Barcelona. El 2017 va fer una residència a Fabra i Coats en el programa de residències Sant Andreu Contemporani. El mateix any va rebre una beca Erasmus per anar a estudiar a Middlesex University de Londres. Altres beques que li han concedit són les de producció al Centre d'art La Panera de Lleida (2017), de residència i producció a Homessesions (2018) i de recerca a la Sala d'Art Jove de la Generalitat de Catalunya i al MACBA (2018). Ha obtingut diversos premis, entre ells art<35 art de Banc Sabadell i Galeria Trama, Roca Umbert Fabrica de Creació (2019) i el Premi Biennal Larva al millor artista jove de Lleida (2017). Durant la seva estada a Basilea s'ha unit al projecte d'habitatges col·lectius i espais oberts Palazzina, sent un dels seus comissaris. L'any 2019 va ser finalista dels Premis ACCA, dins de l'apartat de Projecte artístic, gràcies al projecte Negativeland.

Joan Pallé sol desenvolupar un treball que gira entorn de la teoria crítica des d'una perspectiva que uneix la ironia, la subversió i la denúncia social, a partir d'un "imaginari visual hegemònic que introdueix referències de la contracultura". Els seus projectes parteixen de llibres, personatges celebres, experiències personals, records del passat, investigacions sobre aspectes socio-polítics i dels mass-media. A les seves exposicions utilitza diferents recursos materials, on la imatge i el text són essencials en les seves creacions, mitjançant instal·lacions, fotografies, vídeos, pintures, dissenys i accions.

#### *L'amor altre*

L'exposició que es presenta a ADN galeria és fruit d'un treball de recerca realitzat l'any passat que té com a objecte les relacions no monògames dins de l'àmbit cinematogràfic, concretament amb tot allò que es pugui relacionar amb el concepte de *ménage a trois*, orgies, relacions lliures, i sobretot les que no afecten només a la parella, sinó que van més enllà d'aquesta.

L'artista ho presenta des de diversos punts de vista, partint d'una sèrie d'escultures que es disposen damunt d'una taula de fusta creada per ell mateix i unes altres penjades d'un mòbil. A més, repartides per tota la sala hi ha un grup de cartells, fotografies i revistes que fan referència a pel·lícules com *Design for living* (1933), del cineasta alemany Ernst Lubitsch, encara que va desenvolupar la majoria de la seva carrera als Estats Units, destacant sobretot en el terreny de la comèdia d'humor i de la sàtira política.

Una altra pel·lícula que apareix es *Jules et Jim*(1962), de François Truffaut i *Lions Love* (1969) de la belga Agnès Varda, així com algunes sèries de la plataforma Netflix, com *She's gona haveit* (2017), del polèmic i controvertit director Spike Lee i *Wanderlust*(2018), de Luke Snellin i LucyTcherniak. Totes aquestes pel·lícules han estat ben analitzades per l'artista amb la idea de donar-les-hi un caire diferent a com han sigut creades, i per tant, fer-ne una “nova lectura que permeti entendre i afrontar les configuracions de relacions altres en les societats urbanes contemporànies”.

Les escultures que s'exhibeixen són totes de petit format i representen diverses situacions que es produeixen en les pel·lícules alludides anteriorment. Per una banda sorgeixen personatges nus en diverses postures sexuals, tant fent un trio com una orgia. Curiosament, hi ha una escena que recorda l'escultura *La bèstia i el sobirà* que, en un primer moment va ser prohibida la seva exhibició però que un temps després es va veure al MACBA l'any 2015, obra de l'artista InesDoujak, on mostrava un pastor alemany que penetrava una militant obrera llatinoamericana, que a la vegada sodomitzava al rei Juan Carlos I.

El tema sexual també va sorgir en un dels seus projectes anteriors com va ser *Postfordisme i seducció*, que fa referència a les relacions afectives en el sexe com és el cas de les societats urbanes occidentals en l'actualitat, on les aplicacions del mòbil, com per exemple Tinder, es basen en mantenir el “treball productiu i les relacions intimes”, ja que per a l'artista existeix una relació entre el cos i l'economia i, per tant, no deixa de ser simplement un acte mercantil.

En canvi, les escultures que ens trobem damunt de la taula són més variades, ja que representen un càmera que està filmant una escena on actuen tres personatges fent l'acte sexual i a un altre lloc apareixen dos homes i una dona elegantment vestits corrent, i al seu costat hi ha un cartell que posa *PrivateParty*.

Amb aquest treball Joan Pallé vol mostrar que les relacions sexuals no solament són entre dues persones, sinó que també hi intervenen tres, siguin del sexe que siguin, encara que per les imatges que s'exposen, solen ser dos homes i una dona. Els exemples en els que es basa l'artista són ben diversos, ja que hi ha films de directors destacats com Lubitsch i Truffaut al costat d' altres com Snellin i Tcherniak a través de sèries per a la televisió, cas de Netflix. En conseqüència, ha volgut preguntar-se fins a quin punt les relacions sexuals condicionen l'ésser humà en la seva vida quotidiana, sigui afectiva o no.



# Gisela Chillida. Space Invaders: El arte no está solo en los museos

Autor: - 12/03/2018

De todas las fobias y filias que pueda padecer el arte contemporáneo una de las que seguramente sea más acusada es la agorafobia. Acostumbrado a la asepsia de la institución, los agentes patógenos del exterior parecen poner el peligro una salud ya de por sí delicada. Pero el arte no está sólo en los museos ni la calle es sólo terreno para graffiteros.

Barcelona ha sido el campo de juego de artistas que han hackeado el espacio urbano con intervenciones espontáneas, desjerarquizadas y efímeras que nos convierten en espectadores inesperados. Ejecutadas lejos de la juiciosa mirada institucional y sin pasar por el cedazo de la industria cultural, estas obras de libre acceso desafían los códigos imperantes, implican a los ciudadanos y se preocupan por el entorno. ¿Porqué exponer en una galería cuando puedes exponer en la calle? ¿No decíamos que lo importante era la visibilidad? ¿Porqué preocuparse por la mediación cuando hay inmediatez? Si Mahoma no va a la montaña, la montaña va a Mahoma.

Con una actitud crítica y desafiante, Joan Pallé (Lleida 1989) interviene vallas publicitarias como un fantasma sin nombre ni rostro. Trabajo usurpador al límite de lo legal, sus *auffichages sauvages* (pegadas salvajes) recuerdan a las que hizo Daniel Buren en el París revolucionario de finales de los sesenta. Su proyecto *Ética del Caos*, que cuenta ya con más de 40 intervenciones, escamotea los códigos visuales de la publicidad, el graffiti o la propaganda política para desconcertar al espectador. A diferencia de la claridad axiomática de los slogans, Pallé llena las calles con mensajes confusos que se sitúan en un limbo semiológico, palabras y frases como MENTIRA, DESEOS EXTRAÑOS, liar (mentiroso) o What's that noise? (¿Qué es ese ruido?) llenan de forma parasitaria un espacio público privatizado. Tomar los carteles publicitarios que nos acosan incesantemente es entonces un ejercicio de justicia social.

De manera semejante, Enrique Baeza (Barcelona 1972) es otro Robin Hood que utiliza recursos de la propaganda, la poesía, el street art o la televisión para experimentar con los límites de la comunicación. Activismo contrapublicitario y publicidad de guerrilla, busca obliterar unos códigos de comunicación pobres y tendenciosos para ir hacia un nuevo tipo de lenguaje mucho más poético. Sus misteriosas uniones de palabras en marquesinas y neones -a veces frases completas, otras collage de dos vocablos que colisionan como la yesca y el pedernal- restan siempre abiertas a múltiples interpretaciones: Fear is a Hologram (El miedo es un holograma), Open Idol (Ídolo abierto) o A Rose is not a Rose anymore (Una rosa ya no es una rosa). Su motto: Reality is Spam.

A Line Made by Wandering fue la primera de una serie de intervenciones en el espacio urbano que buscan reactivar (no)lugares que en algún momento formaron parte de ambiciosos proyectos culturales o deportivos. Natalia Morales (Costa Rica, 1987) colorea esas ruinas modernas con cintas adhesivas marcadoras propias de la señalética de las instituciones disciplinarias -como las llamó Foucault- para subvertir su función: aquello que nos indicaba el camino a seguir se convierte en una maraña que no lleva a ninguna parte. Líneas que dibujan caminos perdidos y despiertan esos futuros abandonados de los que habló Robert Smithson. Si en 1967 Richard Long trazó su hilera "andando" (A Line Made by Walking), en su primera intervención la artista tica creó líneas "errando" (wandering). El suyo es pues un caminar errabundo, ambulante, nómada, distraído, extraviado... Un andar que deja huella.

No os extrañéis si un día os encontráis a un hombre cargando el carrito de la compra en sus espaldas mientras os abastecéis en vuestro supermercado favorito o a un stripper bailando entre los fuets y salchichones de una cadena cárnica. Seguramente sea Adrián Pino Olivera (Barcelona, 1989) realizando unas de sus Microperformances insurrectas, acciones llevadas a cabo en espacios cotidianos de manera breve e inesperada con la intención de crear situaciones abiertamente contestatarias que desafían la sociedad de consumo heteropatriarcal. Puede que también os lo encontréis a cuatro patas llevando a algún turista a cuestas Rambla arriba-Rambla abajo o bailando durante 24 horas seguidas al ritmo de Katy Perry o Britney Spears. Salir a las calles es un acto de rebeldía. Entrar en un centro comercial tapado solamente con un vestido hecho de retazos de papel de aluminio también.



Arte abrupto y democrático que invade las calles para sacarnos una sonrisa, para sorprendernos, para hacernos reflexionar, algunos artistas se han aventurado en el contexto público como táctica contra el confinamiento institucional. Como observó Lucy R. Lippard, “se engaña a los artistas haciéndoles sentirse importantes por hacer sólo lo que se esperaba de ellos”. Por eso hay que salir a las calles, trabajar sin la supervisión de nadie y para la sorpresa de todos. Quienes practican el arte tanto en interiores como al aire libre nos enseñan que las porosidades entre institución-arte y espacio público pueden dar lugar a encuentros fructíferos.

¿Qué sentido tiene un arte que se desvanece cuando se encuentra fuera de las paredes de un museo? El arte que necesita de la asepsia del cubo blanco para sobrevivir es un arte enfermo condenado a morir o a permanecer encerrado.

\*

Gisela Chillida és crítica i comissària d'art